



ติดต่อเมล็ดพันธุ์เจียไต๋ : **บริษัท เจียไต๋ จำกัด (สำนักงานใหญ่)**
1 ซอยสุขุมวิท 60 แขวงพระโขนงใต้ เขตพระโขนง กรุงเทพมหานคร 10260

+66 (0) 2 491 8191

@chiataiseed

+66 (0) 2 491 8680

CHIA TAI SEED เมล็ดพันธุ์เจียไต๋

contact_seed@chiataigroup.com

www.chiataiseed.com

Growing Better, Together.

คู่มือ การเพาะปลูก มะระเจียไต๋



Growing Better, Together.

มะระเจียใต้



‘ปลุกง่าย แข็งแรง พืชสูง ถูกใจตลาด’

ประกอบด้วยมะระจีนและมะระขี้นก ที่ต่างถูกพัฒนาสายพันธุ์ขึ้น เพื่อตอบโจทย์ทั้งผู้ปลูก ผู้ขาย และผู้บริโภค

- ✓ เมล็ดพันธุ์คุณภาพ อัตราออกสูง
- ✓ เพาะปลุกง่าย ต้นแข็งแรง
- ✓ พืชสูง กำไรงาม



ทำความรู้จัก..มะระเจียใต้

มะระจีน



มะระขี้นก



มะระจีน วิสตา พลัส



“ทนโรคทางใบ เบ่งใหญ่ ผลไม่คดงอ”

แนะนำ
สายพันธุ์ใหม่
ล่าสุด!



ทนโรค ตัดผลดก
เบ่งผลใหญ่
พผลิตสูงขึ้น



อายุเก็บเกี่ยว
(หลังเพาะเมล็ด)

60
วัน

พผลิต
ต่อไร่

5
ตัน

ความยาวผล
เฉลี่ย

36-40
เซนติเมตร

น้ำหนักผล
เฉลี่ย

650-800
กรัม

มะระจีน เพลสไอพร



“สวยพิมพนิยม”



เขียวอ่อนใส
ตัดผลดก
เก็บเกี่ยวทันใจ



อายุเก็บเกี่ยว
(หลังเพาะเมล็ด)

60
วัน

พผลิต
ต่อไร่

4
ตัน

ความยาวผล
เฉลี่ย

38
เซนติเมตร

น้ำหนักผล
เฉลี่ย

600-650
กรัม

มะระขี้นก มดดำ 200

“ติดผลดก สีเขียวเข้มสวย”



ขี้นกในตำนาน
ต้นทนทาน
เก็บนานวัน



อายุเก็บเกี่ยว
(หลังเพาะเมล็ด)

45
วัน

ผลผลิต
ต่อไร่

3.5
ตัน

ความยาวผล
เฉลี่ย

8.6
เซนติเมตร

น้ำหนักผล
เฉลี่ย

35-40
กรัม



มะระขี้นก & มะระขี้นกเจียไต๋

ปลูกได้ตลอดทั้งปี...

เรื่องควรรู้



เหมาะกับสภาพอากาศประเทศไทย



เพื่อให้ได้ผลผลิตคุณภาพสูงสุดควรปฏิบัติดังนี้



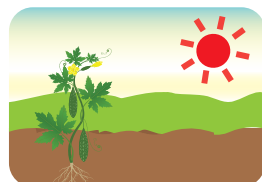
เลือกวิธีเพาะกล้า

ใช้ปริมาณเมล็ดน้อยกว่าและ
ได้ต้นกล้าที่สมบูรณ์และสม่ำเสมอ



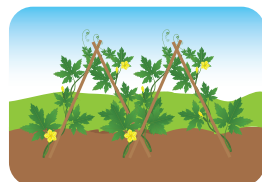
ดินควรมีความชื้นสม่ำเสมอ

มะระเจียไต๋ปลูกขึ้นดีในดินแทบทุกประเภท
แต่ควรหมั่นตรวจสอบความชื้นในดินอยู่เสมอ



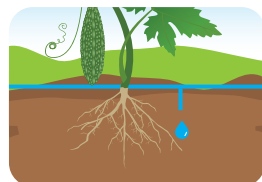
ควรได้รับแสงแดด

มะระเป็นพืชที่ชอบแสงแดดจะทำให้เจริญเติบโตดี



ทำค้างเพื่อยึดเกาะ

ช่วยให้ง่ายต่อการดูแลรักษาและเก็บเกี่ยวได้นานขึ้น



แนะนำใช้ระบบน้ำหยด

มะระต้องการน้ำอย่างสม่ำเสมอแต่ไม่ท่วมขัง



การเตรียมแปลง

- ไถและตากดินไว้ประมาณ 14 วัน
- ยกร่องสูงไม่ต่ำกว่า 30 เซนติเมตร
- แปลงกว้าง 0.8-1 เมตร (ปลูกแบบแถวเดี่ยว) หรือแปลงกว้าง 1.2 เมตร (ปลูกแบบแถวคู่)
- ระยะปลูกระหว่างต้น 1-1.2 เมตร และระยะระหว่างแถว 2-3 เมตร
- ทำค้างสามารถทำได้ทั้งแบบอุโมงค์หรือแบบกระโจม
- ติดตั้งและทดสอบระบบน้ำหยด
- คลุมแปลงด้วยพลาสติกคลุมแปลงพร้อมเจาะหลุมปลูกขนาดความกว้าง 15-20 เซนติเมตร



การคลุมแปลงขึ้นค้าง



เคล็ดลับมืออาชีพ

- ควรทำค้างให้เสร็จก่อนย้ายปลูก
- นิยมปักค้างตามแนวหลุมที่เจาะไว้โดยปักห่างกัน 1.5-2 เมตร

การเพาะกล้า-ย้ายกล้า

- นำเมล็ดลงถาดเพาะ 1 เมล็ด/หลุม กดให้ลึกประมาณ 1 เซนติเมตร
- ย้ายกล้าเมื่ออายุ 10-14 วันหลังเพาะ
- ย้ายลงแปลงปลูก 1 ต้นต่อหลุม



เพาะกล้าในถาดเพาะ



ต้นกล้าหลังการย้ายปลูก

1 เมล็ด/หลุม



ย้ายกล้าเมื่ออายุ 10-14 วันหลังเพาะ



เคล็ดลับมืออาชีพ

- เลือกใช้เมล็ดพันธุ์คุณภาพเจี๊ยบ อัตรารอบสูง ต้นแข็งแรง
- รักษาความชื้นให้สม่ำเสมอในช่วงเมล็ดเริ่มงอก (0-7 วัน) อุณหภูมิที่เหมาะสมสำหรับการงอกอยู่ระหว่าง 25-35°C



การตัดแต่งแขนง

- เมื่ออายุ 15-20 วันหลังย้ายปลูกควรทำการแต่งแขนงและใบส่วนล่างออก (ประมาณ 0.5-1 เมตร จากพื้นดิน) เพื่อลดการสะสมของโรคและแมลงรบกวนได้ดี และช่วยให้การลำเลียงสารอาหารจากลำต้นไปเลี้ยงถึงส่วนยอด ส่งผลให้การติดดอกและผลสมบูรณ์ยิ่งขึ้น



ต้นมะระก่อนตัดแต่ง



หลังตัดแต่ง



เคล็ดลับมืออาชีพ

- แต่งแขนงช่วงเช้า (ก่อน 10.00 น.) เนื่องจากต้นพืชยังมีความเปราะกรอบจึงตัดแต่งได้ง่าย ช่วยลดการเกิดแผลฉีกขาดเข้าถึงลำต้น
- ระหว่างตัดแขนง หมั่นเช็ดมือและอุปกรณ์ตัดแต่งด้วยแอลกอฮอล์ 70% หรือล้างด้วยสบู่ เพื่อลดความเสี่ยงการกระจายเชื้อโรคติดต่อจากต้นสู่ต้น โดยเฉพาะโรคไวรัส

การเก็บเกี่ยว

มะระจีน

เริ่มเก็บเกี่ยวได้ที่อายุ 45-50 วันหลังย้ายปลูก เก็บเกี่ยวผลผลิตได้ 17-20 ครั้ง (อายุของต้นเมื่อเก็บเกี่ยวครั้งสุดท้ายประมาณ 85-90 วัน)

มะระขี้นก

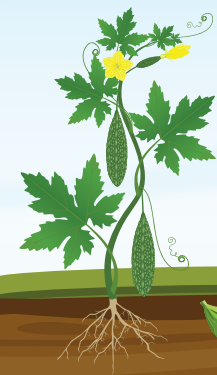
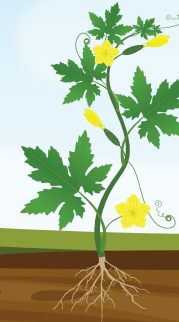
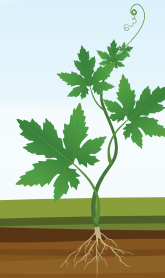
เริ่มเก็บเกี่ยวได้ที่อายุ 30-35 วันหลังย้ายปลูก เก็บเกี่ยวผลผลิตได้ 25-30 ครั้ง (อายุของต้นเมื่อเก็บเกี่ยวครั้งสุดท้ายประมาณ 95-100 วัน)

การเก็บเกี่ยวมะระจีน



การเก็บเกี่ยวมะระขี้นก

การให้ปุ๋ยในมะระ



การให้น้ำ

แนะนำให้รดน้ำทุกวัน วันละ 1-2 ครั้ง ขึ้นอยู่กับสภาพอากาศและความชื้นในดิน หากมีการให้น้ำในช่วงบ่ม ควรให้แปลงหรือใบพืชแห้งก่อนเพราะอาจเกิดโรคโคนเน่าได้ เนื่องจากแปลงที่มีความชื้นสูงในช่วงเย็นอาจก่อให้เกิดโรคทางใบซึ่งมีสาเหตุจากเชื้อราได้ง่าย

มะระจีน

เตรียมดิน



ปุ๋ยคอกอัตรา 1 ตัน/ไร่
+ ปุ๋ย 15-15-15
อัตรา 20-25 กก./ไร่

ระยะหลังย้ายกล้า - ออกดอก (7 วันหลังย้ายกล้า)



ปุ๋ย 16-16-16 บลู หรือ 16-16-16
อัตรา 20 กก./ไร่ (เริ่มให้ปุ๋ยครั้งแรก
หลังจากย้ายปลูกประมาณ 7 วัน)

ระยะออกดอก - ติดผล (30 วัน หลังย้ายกล้า)



ปุ๋ย 16-16-16 บลู หรือ 16-16-16
อัตรา 25-30 กก./ไร่ + เสริมด้วยปุ๋ย
10-52-17 (มาบิโกรเขียว) ทุก 7-10 วัน

ระยะติดผล - เก็บเกี่ยว (40 - 45 วัน หลังย้ายกล้า)



ปุ๋ย 13-13-24 หรือ 15-9-20
อัตรา 25-30 กก./ไร่ ทุก 5-7 วัน

มะระขี้นก

เตรียมดิน



ปุ๋ยคอกอัตรา 1 ตัน/ไร่
+ ปุ๋ย 15-15-15
อัตรา 20-25 กก./ไร่

ระยะหลังย้ายกล้า - ออกดอก (7 วันหลังย้ายกล้า)



ปุ๋ย 16-16-16 บลู หรือ 16-16-16
อัตรา 20 กก./ไร่ (เริ่มให้ปุ๋ยครั้งแรก
หลังจากย้ายปลูกประมาณ 7 วัน)

ระยะออกดอก - ติดผล (20 - 25 วันหลังย้ายกล้า)



ปุ๋ย 16-16-16 บลู หรือ 16-16-16
อัตรา 25-30 กก./ไร่ + เสริมด้วยปุ๋ย
10-52-17 (มาบิโกรเขียว) ทุก 7-10 วัน

ระยะติดผล - เก็บเกี่ยว (35 - 40 วัน หลังย้ายกล้า)



ปุ๋ย 13-13-24 หรือ 15-9-20
อัตรา 25-30 กก./ไร่ ทุก 5 - 7 วัน

การใช้สารป้องกันกำจัดศัตรูพืชและอาหารเสริม

ตารางการใช้สารป้องกันกำจัดโรคแมลงและอาหารเสริม สำหรับมะระจีนและมะระขี้นก



ตารางการใช้สารป้องกันกำจัดโรคแมลงและอาหารเสริมสำหรับมะระจีนและมะระขี้นก



อโกลนิค 5 ซีซีต่อน้ำ 1 ลิตร
แม่เมล็ดพันธุ์ 5 ชั่วโมง
หลังจากนั้นนำมาบ่มในกระติก 1-2 วัน



แมงเกอร์ (พีไฟรนิล) 30 ซีซีต่อน้ำ 20 ลิตร
+ โบนิว (เมทาแลกซิล) 20 กรัมต่อน้ำ 20 ลิตร
+ อโกลนิค 10 ซีซีต่อน้ำ 20 ลิตร
+ เบสมอร์ 5 ซีซีต่อน้ำ 20 ลิตร



แมงเกอร์ (พีไฟรนิล) 30 ซีซีต่อน้ำ 20 ลิตร
+ เทนเอ็ม (แมนโคเซบ) 30 กรัมต่อน้ำ 20 ลิตร
+ สปีดบูม (อะมิโนชีววิด) 30 ซีซีต่อน้ำ 20 ลิตร
+ มามีโกร 12-9-6 50 ซีซีต่อน้ำ 20 ลิตร
+ อโกลนิค 10 ซีซีต่อน้ำ 20 ลิตร
+ เบสมอร์ 5 ซีซีต่อน้ำ 20 ลิตร



อิมาร์ (อิมามกดินเบนโซเอต) 10 ซีซีต่อ 20 ลิตร
+ โปรไฟเลอร์ (ฟลูออพีคิล+ฟอสฟิอิล-อะลูมิเนียม) 20 กรัมต่อน้ำ 20 ลิตร
+ บูริช (แคลเซียม 10.5%+โบรอน 1.5%) 20-30 ซีซีต่อน้ำ 20 ลิตร
+ อโกลนิค 10 ซีซีต่อน้ำ 20 ลิตร
+ มามีโกร 12-27-23 อัตรา 30 กรัมต่อน้ำ 20 ลิตร
+ เบสมอร์ 5 ซีซีต่อน้ำ 20 ลิตร



อิมาร์ (อิมามกดินเบนโซเอต) 10 ซีซีต่อ 20 ลิตร
+ โปรไฟเลอร์ (ฟลูออพีคิล+ฟอสฟิอิล-อะลูมิเนียม) 20 กรัมต่อน้ำ 20 ลิตร
+ บูริช (แคลเซียม 10.5%+โบรอน 1.5%) 20-30 ซีซีต่อน้ำ 20 ลิตร
+ อโกลนิค 10 ซีซีต่อน้ำ 20 ลิตร
+ มามีโกร 6-32-35 อัตรา 30 กรัมต่อน้ำ 20 ลิตร
+ เบสมอร์ 5 ซีซีต่อน้ำ 20 ลิตร

1. โรคจากเชื้อไวรัส

โรคมะระบ้า

แมลงพาหะ : เพลี้ยอ่อน

อาการ

ใบแก่จะมีลักษณะย่น หนา และปรากฏจ้ำสีเหลืองตามใบ ต่อมาใบจะหนาขึ้นแล้วค่อยๆเปลี่ยนเป็นสีเขียวเข้มจนกลายเป็นพลาสติก ต้นแคระแกร็น ยอดไม่โต



วิธีป้องกันและแก้ไข

- สารกลุ่มมาลาโทออน / ไพเพอริล / ไดโนทีฟูเรน
- หากพบต้นเป็นโรคในแปลงต้องถอนทำลายทันที

แมลงพาหะ : เพลี้ยไฟ (ระบาดมากในพื้นที่แล้ง อากาศร้อนจัด)

โรอยอดตั้ง



อาการ

ยอดและใบหงิกงอ แห้งกรอบอย่างรวดเร็ว ทำให้ต้นพืชยืนต้นตาย

วิธีป้องกันและแก้ไข

- สารกลุ่มอิมิดาคลอพริด / ไพเพอริล / ไดโนทีฟูเรน / สไปนีโทรม
- ลดอุณหภูมิเพิ่มความชื้นโดยการให้น้ำผ่านระบบสปริงเกอร์ในระดับเหนือยอด เพื่อช่วยลดปริมาณเพลี้ยไฟ

โรคใบด่าง

แมลงพาหะ : แมลงหริ้วขาว (มักพบบริเวณใต้ใบ)

อาการ

ใบด่างเหลือง หยิกย่น เห็นได้ชัดบริเวณใบอ่อน ต้นแคระแกร็น

วิธีป้องกันและแก้ไข

- สารกลุ่มอิมิดาคลอพริด / ไพเพอริล / ไดโนทีฟูเรน
- ป้ายกาบเหนียวดักแมลง



2. โรคจากเชื้อรา

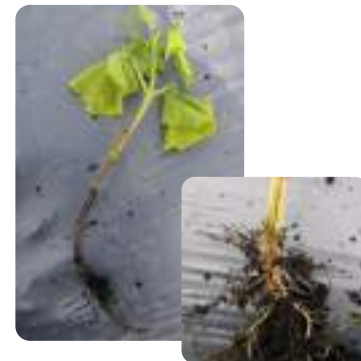
โรครากเน่า โคนเน่า

อาการ

ใบล่างจะเหลืองและเหี่ยวตายอย่างรวดเร็วทั้งเถา บางต้นจะมีรอยแตกหรือรอยขีดน้ำตาลบริเวณเถาหรือโคน

วิธีป้องกันและแก้ไข

- หากพบต้นเป็นโรคต้องถอนทำลายทิ้งนอกแปลงทันที
- สารกลุ่มควินโตซีนและอีโตรไดอะโซล หรือเมทาแลกซิล ละลายน้ำรดโคนต้น หรือปล่อยทางสายน้ำหยด



โรคราแป้ง

อาการ

มีลักษณะผงแป้งสีขาวเป็นหย่อมๆบนใบล่างและจะลุกลามขึ้นไปยังใบส่วนบนของต้น จะเห็นเชื้อราสีขาวปกคลุมใบเกือบทั้งต้น ต่อมาใบเริ่มแห้งเหลือง อาจทำให้ต้นแห้งตายในที่สุด

วิธีป้องกันและแก้ไข

- สารกลุ่ม ซัลเฟอร์ / คาร์เบนดาซิม / เบนโนมิล / โพรพิเนบ / ฟลูโอไพเรมและไตรฟลอกซีสโตรบิน / เพนทือโฟแรด ฟันทุก 5-7 วัน
- ตัดแต่งใบที่เป็นโรคและใบล่างออกเพื่อให้ทรงพุ่มโปร่งมีการระบายอากาศได้ดี



เคล็ดลับมืออาชีพ

- ควบคุมความชื้นอยู่เสมอ ไม่ควรให้น้ำมากในช่วงเย็น
- หมั่นทำลายวัชพืชซึ่งเป็นที่อยู่อาศัยของแมลงพาหะ



ต้นทุนและผลตอบแทน



รายการต้นทุนการปลูกมะระ
สำหรับพื้นที่ปลูก 1 ไร่ ประมาณ 500 ต้น

รายการ	มะระจีน		มะระขี้นก
	วัสดุ ปลูก	ปุ๋ย/สารเคมี	
ค่าเมล็ดพันธุ์	1,900	1,600	1,000
ค่าเตรียมดิน	1,500	1,500	1,500
ค่าแรงงานการห่อผล/เก็บเกี่ยวผลผลิต	3,000	3,000	3,000
ค่าปุ๋ยและสารเคมี	5,000	5,000	5,000
ค่าอุปกรณ์ทำค้ำ (ไม้รวก ตาข่าย เชือก)	3,000	3,000	3,000
ค่าถุงบรรจุผลผลิต	500	500	500
รวมต้นทุนต่อไร่	14,600	14,600	14,000
จำนวนผลผลิตต่อไร่	5,000	4,500	3,500
ราคาผลผลิตเฉลี่ย	15	15	10
รายได้รวม	75,000	67,500	35,000
ผลกำไรขั้นต้น	60,400	52,900	21,000

หมายเหตุ ต้นทุนการผลิตอาจมีความแตกต่างกันไปตามแต่ละพื้นที่



เมล็ดพันธุ์เจียไต๋

 CHIA TAI

Trusted since 1921

Growing Better, Together.